

**2022 서울문화재단
지역예술교육 TA
세부 공고문**

1. 지역예술교육TA 사업 안내

(재)서울문화재단에서는 서울시 거점형 키움센터를 기반으로

지역 공적 돌봄 연계 예술교육을 연구·개발 실행할 "지역예술교육TA"를 모집합니다.

서울문화재단 지역예술교육TA 사업은 2006년부터 학교 교실 안을 중심으로 진행되던 TA 사업을 지역, 생활권으로 확장하여 일상에서도 예술가와 예술교육 프로그램을 쉽게 만나고 삶과 더 가까이 관계 맺는 예술교육 기반을 구축하기 위해 작년부터 새롭게 시작된 사업입니다.

2021년 첫 시범 사업으로 서울시 거점형 키움센터 1호(노원·도봉권), 2호(동작)와 협력하였으며, 다채롭고 수준 높은 지역 공적 돌봄 연계 예술교육 프로그램을 선보여 지역 내 높은 만족도로 성과를 이루었습니다. 올해는 작년의 성과를 기반으로 서울시 거점형 키움센터 1호(노원·도봉권), 2호(동작) 뿐만 아니라 새롭게 개소한 3호(종로·서대문)로까지 확장하여 지역예술교육 TA 사업을 연계 운영하고자 합니다.

서울문화재단은 다양한 장르의 예술가들이 공동으로 프로그램을 연구하고 팀티칭으로 활동하도록 모든 과정을 지원하고 매개 합니다. 특히 프로그램 연구·개발과 교육 활동을 통한 경험과 노하우를 환류·통합하는 서울문화재단 TA만의 차별화된 활동 시스템은 TA의 지속적인 성장과 양질의 예술교육 콘텐츠의 확산에 기여하고 있습니다.

예술 작업으로서 지역예술교육 실천에 관심 있는 교육예술가 단체(팀)의 많은 관심과 지원 바랍니다.

사업 목적

- 서울예술교육 전문 인력인 '지역예술교육TA'를 발굴하고, 예술 활동 안정성을 위한 연구 및 수업, 개인의 역량강화를 지속 지원하여 궁극적으로 '사람'이 성장하고 사회에 자신의 능력을 환원할 수 있도록 하는 긍정적인 선순환 시스템 구축
- 예술을 통해 다양한 가치와 의미들을 매개하는 차별화된 지역예술교육 프로그램 연구·개발 및 확산
- 돌봄이 가지는 관계의 회복, 심, 놀이의 성격을 예술교육과 연계하여 지역 내 아동들의 일상 속 예술교육 경험 기회 확대

사업 개요

- **사업명** 2022년 서울문화재단 지역예술교육 (예술로 가까이)
- **사업기간** 2022년 1월~12월 (* 실 활동기간: 3월 중순 ~ 10월)
- **사업내용**
 - ① '지역예술교육TA'선발 및 파견, 역량강화를 통한 예술교육 전문 인력 양성
 - ② 서울시 공적 돌봄 기관 내 서울문화재단 지역예술교육 지원

구분	사업명	활동거점	활동내용	선발규모
지역예술교육 TA	지역예술교육 (예술로 가까이)	서울시 제1호(노원·도봉권) 거점형 키움센터	<ul style="list-style-type: none"> ① 리서치 및 연구·개발: 3월 중순~6월 - 2건 내외 프로그램 연구·개발 ② 프로그램 운영: 7월~10월 - 운영 기간(7월~10월) 내 30회 이상 * 회당 60~90분 * 회당 10명 내외 참여(예정) 	2팀 내외 (6명 내외)
		서울시 제2호(동작) 거점형 키움센터		1팀 내외 (3명 내외)
		서울시 제3호(종로·서대문) 거점형 키움센터		1팀 내외 (3명 내외)

지역예술교육TA 는?

지역예술교육 TA는 방과 후 공적 돌봄 안에서 예술교육의 역할과 방향에 대한 탐구를 기반으로 예술교육 프로그램을 기획·개발, 운영하며 예술교육의 가치를 실현하는 서울문화재단과 서울시 거점형 키움센터의 협력 파트너이자 예술교육 전문가입니다.

- TA(교육예술가)는 자발적이고 협력적인 자세로 지역 돌봄 안에서 예술교육의 역할과 상(像)을 함께 그려나가며,
- 예술을 비롯한 다양한 문화·사회 영역 간의 협업에 열려있고, 그 시도와 과정을 존중하는 태도로 프로그램을 만들어가고
- 예술을 매개로 아이들의 예술적 사고와 주체적 태도를 길러낼 수 있도록 지지하고 이끌어주는 예술교육 전문가입니다.

TA는 협력 의지와 열린 태도를 가지고 아래와 같은 역할들을 수행합니다.

역 할(직능)	수행내용
리서치 및 기획	<ul style="list-style-type: none">• 프로그램 참여자(당사자), 지역 내·외부 환경 등 예술교육 기획에 필요한 기초 리서치• 예술교육에서 접근하는 돌봄은 어떤 것이어야 하는지, 상(像)에 대한 탐구• 예술교육 프로그램 운영방향, 세부내용 등에 필요한 다양한 주제 논의 및 기획 (예시: 돌봄, 놀이, 회복, 환경, 자연, 뉴노멀 등)• 서울문화재단 및 참여 기관과 논의, 협력 기반으로 개발할 예술교육의 기본 방향 협의
↓	
연구·개발	<ul style="list-style-type: none">• 예술교육 프로그램 연구·개발• 프로그램 운영에 필요한 교보재, 활동지 등 제작
↓	
실행 및 보완	<ul style="list-style-type: none">• 예술교육프로그램 실행• 실행 과정 중 발생하는 주요 사항/이슈는 함께 논의하여 결정 보완
↓	
가치 확산	<ul style="list-style-type: none">• 지역 내 TA 협력 모델 확산• 지역예술교육 성과 및 가치 공유

지역예술교육TA 사업의 지향점은?

- 돌봄이 가지는 관계의 회복, 씬, 놀이의 성격에 집중하여 코로나 이후 관계, 소통의 단절을 경험한 아이들과 다양한 접촉면을 만들어 나갈 수 있는 예술교육
- 아이와 같은 상상력, 눈높이에서 아이들의 반응과 관심, 상황에 따라 유연하게 변형·융합될 수 있는 열린 형태의 예술교육
- 단순 프로그램 공급이 아닌, 지역 내 아이들에 대한 관심과 애정을 바탕으로 예술교육을 통해 어떻게 관계 맺고 만날 것인가를 고민하는 예술교육
- 지역 내 아이들이 자신의 일상과 이를 둘러싼 환경 변화, 사회 담론에 대해 탐구하고 예술을 통한 창의적이고 주체적인 문제 해결을 상상할 수 있는 예술교육

서울시 거점형 키움센터는?

서울시 거점형 키움센터¹⁾는 초등 돌봄 사각지대를 해소하고 돌봄 공백 문제를 해결하는 동시에 아이들에게 양질의 문화, 예술, 체육 활동을 제공하기 위해 설치된 초등 돌봄 시설입니다. 만 6세~12세 돌봄이 필요한 아동을 대상으로 '쉼', '여가', '놀이', '예술교육'을 할 수 있는 돌봄 서비스를 제공합니다.

거점형 키움센터는 일반형·융합형 키움센터²⁾와 달리 넓은 공간과 다양한 시설을 갖추고 있어 아이들의 신체활동을 비롯한 다양한 문화예술 활동이 가능합니다.

또한 '핀란드 아난탈로형' 교육 방식과 서울시 5C 프로젝트³⁾를 접목하여 놀이와 쉼, 예술교육 활동을 통해 아동 스스로 목표를 설정하고, 동기부여와 주제적 성장, 창의적 사고, 사회적 교감능력을 체득할 수 있는 환경 제공을 목표로 합니다.

또한 거점형 키움센터는 지역 내 초등돌봄시설(지역아동센터, 우리동네키움센터 등)을 아우르는 허브 기능을 수행하고, 지역 아동을 대상으로 권역 특화 프로그램을 제공하는 역할을 합니다.

거점형 키움센터 주요 공간

서울특별시 제1호(노원·도봉권) 거점형 키움센터	똑딱방 미디어방 요리방 돌봄방 노리방 다목적실	메이커스 활동 및 3D 체험 활동 공간 영상편집, 녹화·녹음, 제작 등 크리에이터 활동 공간 요리활동 중심 공간 창작놀이공간 문화예술체육활동 및 신체활동 공간, PBL 중심 활동 공간 교육장 및 워크숍 공간
서울특별시 제2호(동작) 거점형 키움센터	창의메이커실 창작스튜디오 돌봄활동실 다목적홀	4차 산업혁명에 기반 한 메이커스 등 미디어 활동 공간 영상편집, 녹화·녹음, 제작 등 크리에이터 활동 공간 돌봄, 레저, 쉼 등 체험활동, 실외놀이터 연계 활동 공간 스페이스살림 내 공연장 활용(협의 필요)
서울특별시 제3호(종로·서대문) 거점형 키움센터	놀GO 쉬어YO 요리YO 만들GO 해보JA 해보GO 상상하GO 모이GO	동적 놀이 공간 (트렘폴린, 클라이밍 체험 공간) 정적 놀이 공간 요리 활동 공간 음악 활동 공간 미디어 영상 활동 공간 1113카페 운영, 웹툰 제작 공간 창작 활동 공간 신체·예술 활동, 공연 공간

거점형 키움센터 이용 아동 특성과 활동에 대한 욕구

- 아이들과 다양한 접촉면을 만들어 나가는 예술교육 활동에 대한 욕구
- 예술과 다양한 타 분야를 접목한 융합 프로그램에 대한 경험 욕구
- 예술가의 창작과정을 경험해 볼 수 있는 프로그램에 대한 경험 욕구
- 단발성 프로그램이 아닌, 다회기 프로젝트성 특성화 예술교육 활동에 대한 요구

1) 거점형 키움센터 1호(노원·도봉권), 2호(동작), 3호(종로·서대문) 운영 중, 4호(구로), 5호(성북) 22년 내 개소 예정

2) 21.12월 기준 190개소 운영 중

3) ① 아동주도(Child-directed)로 진행되는 프로젝트, ② 아동의 창의성(Creativity)을 향상시켜주는 프로젝트, ③ 아동의 자신감(Confidence)을 지원하는 프로젝트, ④ 아동들이 협력(Collaboration)하는 경험을 제공하는 프로젝트, ⑤ 지역사회(Community)의 모든 구성원이 참여하는 프로젝트

2. 지역예술교육TA 공모 안내

공모 세부내용

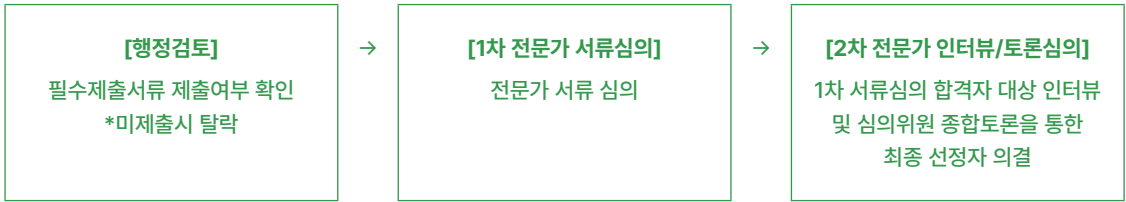
구분	주요 내용	
사업 수행기간	2022년 3월 중순 ~ 10월 (7.5개월) * 3월 초 오리엔테이션 진행 예정 (필수 참석)	
신청 접수기간	2021.12.29.(수) 10:00 ~ 2022.01.17.(월) 17:00 * 마감시간 전 접 수분에 한해 인정 (최소 마감 1시간 전 신청 완료 권장)	
신청 방법	<ul style="list-style-type: none"> • 서울문화재단 홈페이지를 통한 온라인 신청 <ul style="list-style-type: none"> ① 서울문화재단 홈페이지(www.sfac.or.kr) 접속 및 로그인 * 기존 서울문화재단 홈페이지 회원이 아니신 분은 회원가입/로그인 후 지원이 가능합니다. ② 메인화면 상단에서 공모/신청 → 지원사업 공모 → [예술교육팀] 2022 서울문화재단 지역예술교육TA 공모 클릭 ③ 지원신청서 작성·첨부 후 최종제출 * 필수제출서류 : 지원신청서 (지정 양식을 사용해야 하며, 재단 홈페이지에서 다운로드 가능) 	
선정규모	총 4개 팀 선정(예정) * 팀 구성인원은 3인 이하로 가능 / 개인지원 불가	
신청대상 및 자격	문화예술교육 혹은 예술창작 경력 2년 이상이며, 예술교육 전문가로 성장/활동하고자 하는 의지와 역량을 가진 예술인 3인 이하로 구성된 단체(팀) * 개인 신청 불가 * 사업자등록증, 고유번호증, 법인등록증 등 없는 임의단체(콜렉티브, 프로젝트 팀 등)도 신청가능	
활동거점 및 내용	활동내용	
	활동거점	
		3월 중순 ~ 6월 (연구개발)
		7월~10월 (운영 및 후속연구)
서울특별시 제1호 (노원·도봉권) 거점형 키움센터	제1호 (노원·도봉권) 거점형 키움센터 공간을 기반으로 한 초등 방과 후 돌봄 아동 대상 예술교육 연구 및 기획	기간 내 30회 이상 예술교육 프로그램 운영 * 회당 60분~90분 운영, 10명 내외 참여 * 평일 오후1시~ 7시 사이 운영
서울특별시 제2호 (동작) 거점형 키움센터	제2호 (동작) 거점형 키움센터 공간을 기반으로 한 초등 방과 후 돌봄 아동 대상 예술교육 연구 및 기획	기간 내 30회 이상 예술교육 프로그램 운영 * 회당 60분~90분 운영, 10명 내외 참여 * 평일 오후1시~ 7시 사이 운영
서울특별시 제3호 (종로·서대문) 거점형 키움센터	제3호 (종로·서대문) 거점형 키움센터 공간을 기반으로 한 초등 방과 후 돌봄 아동 대상 예술교육 연구 및 기획	기간 내 30회 이상 예술교육 프로그램 운영 * 회당 60분~90분 운영, 10명 내외 참여 * 평일 오후1시~ 7시 사이 운영

지원 내용	직접지원(예산)	
	구분	지원내용
활동비	<ul style="list-style-type: none"> 단체(팀) 구성원의 안정적인 활동을 위한 월 활동비 지원 * 활동범위 : 리서치, 기획·연구·실행 등 활동 전반 	월 160만원 / 1인당 (총 7.5개월 지원) * 월별 활동보고서 제출 필수 * 3월(2주)은 월 활동비의 절반만 지원
연구·운영비	<ul style="list-style-type: none"> 예술교육 프로그램 연구·운영을 위한 비용 (교보재비 등) 	최대 600만원/단체(팀) * 사회복지시설 예산·회계 지침에 의거하여 집행
간접지원(기반)		
구분	내용	
공간 및 기자재	<ul style="list-style-type: none"> 거점형 키움센터 내 TA 전용 연구개발 공간(1개실) 지원 거점형 키움센터 내 TA 프로그램 운영 공간 지원 거점형 키움센터 보유 장비 제공 * P.30 '5. 참고자료(거점형 키움센터 소개 및 시설현황) 참조' 	
역량강화 프로그램	<ul style="list-style-type: none"> TA 역량강화 아카데미, 워크숍 등 지원 전문가 멘토링 등 지원 	
아카이브	<ul style="list-style-type: none"> 재단 보유 홍보품(SNS, 월간지 등)을 통한 활동 및 결과물 홍보 지원 사진 및 영상 촬영을 통한 활동 아카이브 지원 	
의무 사항	구분 (일정)	내용
	리서치 (3월~4월)	<ul style="list-style-type: none"> 프로그램 참여자(당사자), 지역 내·외부 환경 등 예술교육 기획에 필요한 리서치 예술교육 프로그램 운영방향, 세부내용 등에 필요한 다양한 주제 논의 및 기획 서울문화재단 및 참여 기관과 논의, 협력 기반으로 개발할 예술교육의 기본 방향 협의
	연구·개발 (5월~6월)	<ul style="list-style-type: none"> 2건 내외 예술교육 프로그램 연구·개발 프로그램 운영에 필요한 교보재, 활동지 등 제작
	프로그램 운영 (7월~10월)	<ul style="list-style-type: none"> 최소 30회 이상 예술교육 프로그램 운영 (회당 60분~90분, 회당 10명 내외 참여) * 프로그램 운영기간: 7월~10월(4개월), 평일 오후1시~ 7시 사이 운영 * 운영 기간 및 횟수는 협의·조정될 수 있음 * 대면 프로그램으로 운영할 계획이나, 정부 코로나 방역 지침에 따라 운영 방식(대면/비대면)은 협의·조정될 수 있음 * 운영 상황에 따라 권역 내 지역아동센터 및 일반·융합형 키움센터로 파견 운영될 수 있음 프로그램 중간 점검 및 보완·연구
	기타 (상시)	<ul style="list-style-type: none"> 선정자 오리엔테이션 참석 (3월 초 예정) 필수 아카데미, 워크숍, 업무회의 등 참석 결과 공유 콜로키움 또는 라운드테이블 공동기획·운영 (11월 예정)

3. 심의절차 및 기준 안내

심의기준 및 절차

• 심의절차



• 심의일정

1차 서류심의	1차 서류심의 결과발표	2차 인터뷰심의	최종 결과발표
2022.01.24.(월) ~ 01.26.(수) 예정	2022.01.28.(금) 예정	2022.02.07.(월) ~ 02.09.(수) 예정	2022.02.17.(목) 예정

• 심의기준 및 배점

심의기준	가중치		세부 평가내용
	서류	인터뷰	
예술교육 역량 및 의지	50%	35%	<ul style="list-style-type: none"> 지원 단체(팀)가 가진 예술교육에 대한 고민(방향성, 비전 등)이 뚜렷하고 명확한가? 지원 단체(팀)는 돌봄 예술교육 프로젝트를 기획·운영할 역량을 갖추고 있다고 판단되는가? 지원 단체(팀) 구성원들이 돌봄 예술교육 프로젝트를 기획·운영할 역량과 태도를 갖추고 있다고 판단되는가?
프로젝트의 적절성 및 우수성	50%	35%	<ul style="list-style-type: none"> 지원 단체(팀)가 제안하는 예술교육 프로젝트는 본 사업의 목적에 부합하는가? 초등아동 및 거점형 키움센터에 대한 이해를 바탕으로 프로젝트가 설계되었는가? 지원 단체(팀)가 제안하는 예술교육 프로젝트를 통해 전달 하고자 하는 주제와 목표가 명확한가? 지원 단체(팀)가 제안하는 예술교육 프로젝트의 방향이 독창적 이고 우수한가? 지원 단체(팀)가 제안하는 예술교육 프로젝트를 추진하기 위한 계획이 유연하고 협력적인가? 본 프로젝트를 통한 긍정적 효과가 기대되는가?
사업이해도 및 협력의지 * 인터뷰심사에 한함	-	30%	<ul style="list-style-type: none"> 지역 내 돌봄 공간과 초등아동에 대한 이해도는 충분한가? 협력 의지 및 열린 태도를 지니고 있는가? TA로서의 자질(교육대상에 대한 이해 및 관심, 사명감 등)을 갖추고 있는가?

4. 유의사항 및 문의처

지원 시 유의사항

- 예술교육팀 사업 내 중복신청 관련
 - (예술로 플러스), (예술로 함께), (예술로 가까이) 중 택 1 하여 신청
 - * 중복 신청 불가
- 타 사업 중복 신청·선정 관련
 - 2022년 서울문화재단 예술교육 공모 사업(서서울예술교육센터 예술놀이 LAB TA, 서울예술교육센터(용산) '아뜰리에로의 초대')과 중복 신청은 가능하나, 중복 선정 및 활동은 불가함
 - * 중복 선정 시 반드시 택 1 하여야 함
- 개인 지원은 불가하며, 단체(팀)로 지원하여야 함
 - * 팀 구성원은 3인 이하로 구성 가능
- 신청 불가 대상
 - 회원으로 구성된 각종 협회
 - 학생(청소년 등)들로 구성된 동아리나 단순 동호인 단체
 - 학원, 교습소, 상업 민간 기획사 등 영리단체
- 선정자는 최종결과 발표 후 10일 이내 아래 신청자격 증빙자료 필수 제출하여야 함
 - 최종 선정자에 한하여 제출, 제출방법은 최종결과 발표 시 공지
 - * 증빙자료 미제출 또는 자격미달이 확인된 경우 선정 취소

신청자격 증빙자료

문화예술교육 혹은 예술창작활동 경력 2년 이상 증빙

- * 문화예술교육 경력 증명서 내 반드시 기간, 신청자명 표시
- * 예술창작활동 경력 증빙 시 작품(공연, 음반, 전시)명, 작품 발표일, 신청자명이 확인 되는 자료 제출
- * 문화예술교육 혹은 예술창작활동 경력은 연간 1건 이상의 활동 실적 있을 시 이를 경력 1년으로 인정함
- * 학내 활동 및 졸업 작품(졸업공연, 졸업전시 등)은 경력으로 인정하지 않음

활동제한기준

- 아동학대범죄전력이 있는 자(아동복지법 제29조의3), 성범죄 경력이 있는 자(아동청소년의 성보호에 관한 법률 제56조)
- 문화예술교육지원법 제27조2(문화예술교육사)에 따른 결격 사유가 있는 자
 - 금고 이상의 형을 선고받고 그 집행이 종료되거나 집행을 받지 아니하기로 확정된 후 2년이 경과되지 아니한 사람
 - 금고 이상의 형의 집행유예를 선고받고 그 유예기간 중에 있는 사람
 - 법원의 판결 또는 법률에 의하여 자격이 상실되거나 정지된 사람
- 강사로 부정수급, 수업일지 등 비위행위 전력이 있는 자

기타

- 서울시 시의회 예산 승인 심의 결과에 따라 사업일정, 선정규모, 활동비 등이 변동될 수 있음

문의 및 안내: 서울문화재단 예술교육팀

- 전화 02-758-2104/ 2109 * 평일 10:00 ~ 17:30 (점심시간 12:00~13:00 제외)
- * 접수기간 중 전화문의가 많아 연결이 어려울 수 있습니다.
자주하시는 문의로는 [붙임] FAQ에 정리해두었으니 문의 전 FAQ를 반드시 확인해주시기 바랍니다.
- * 2021년 12월 29일 (수) 14시 서울문화재단 유튜브 채널 (스팍TV)에서 온라인 사업설명회가 진행됩니다.
사업설명회 영상은 게시일 이후에도 언제든지 다시보기가 가능합니다.

5. 참고자료 (거점형 키움센터 소개 및 시설현황)

서울특별시 제1호(노원·도봉권) 거점형 키움센터 소개

서울특별시 제1호(노원·도봉권) 거점형 키움센터는 2020년 9월에 개소하여 노원·도봉권 초등 아동의 건강한 성장을 지원하기 위해 넓은 공간을 활용하여 심과 놀이에 기반한 돌봄 활동을 제공하고 있습니다. 수락산·도봉산·중랑천 등 주변의 수려한 자연환경과 촘촘한 초등돌봄 네트워크를 만들어 가는 지역 특성을 활용하여 1호 거점센터만의 특화된 문화예술체육활동을 제공하고 있습니다.

또한, 지역 내 우리동네키움센터, 지역아동센터 등 중소돌봄시설에서 거점형 키움센터의 풍부한 자원을 활용하도록 아동 특성과 욕구에 중점을 둔 문화예술 활동을 발굴·제공하고 있습니다.

우리의 자원과 지역이 가진 특성을 조화롭게 연결하여 1호 거점센터의 문화예술 가치와 모델을 만들어가기 위해 함께 협력하고 나아가기를 기대합니다.

- **위치** 서울특별시 노원구 동일로 231다길 10
- **규모** 지하 1층, 지상 5층 단독건물 (총 1,683㎡)
- **주요 공간** 체육활동공간, 열린놀이공간, 모임방, 요리방, 활동실, 메이커스실, 크리에이터실 등
- **공간별 소개** * 기존 운영되는 활동과 공간사용 중복방지를 위해 사용 전 사전협의의 필요

구분	공간명	활용
5층	사무실	직원 사무실
4층	예술방	활동실(TV, 모듈책상, 싱크대, 대형 화이트보드, 수납함 등 구비)
	똑딱방1 (메이커스실)	활동실(TV, 원형책상, 대형 화이트보드, 수납함 등 구비)
	똑딱방2 (3D 메이커스실)	3D 프린터 작품 제작(3D 프린터[2종] 및 책걸상, 노트북, 태블릿, TV 등 구비)
	미디어방 (크리에이터실)	영상 제작(캠코더, 삼각대, 조명, 컴퓨터, 크로마키 스크린 등 촬영 장비 구비)
	교사실	교사 준비 공간
3층	모임방(워크숍룸)	다목적 공간(이동형 책걸상, 빔프로젝터 및 스크린, 음향 설비 등 구비)
	요리방	요리 활동실(작업대, 싱크대, 오븐, 냉장고, 인덕션 등 요리시설 구비)
2층	돌봄방 (열린놀이공간2)	일시·긴급돌봄 신청 아동 돌봄 공간(보드게임, 로봇, 도서 등 구비)
1층	맞이방 (열린놀이공간1)	신체놀이 및 휴식 공간(카페트 및 아동 스톨 구비)
지하1층	플레이방 (체육활동공간)	다목적 체육실(가상체육시설 마련, 놀이매트 및 체육용품 구비)

TA 연구·개발 상주 공간 총 1실 (2팀 공동 사용 예정)

구분	규모(㎡/평형)	집기 및 시설
4층 교사실	16/5	냉난방기/책상/의자/컴퓨터/프린터기

센터사진



외부 전경



지하1층 플레이방(다목적 체육실)



1층 맞이방



2층 돌봄방



3층 요리방



3층 모임방



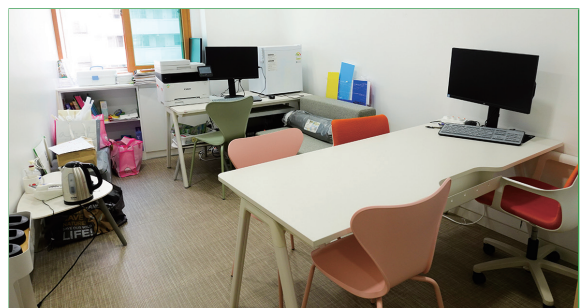
4층 미디어방



4층 3D 메이커스실



메이커스실



TA 상주 공간(4층 교사실)

서울특별시 제2호(동작) 거점형 키움센터 소개

서울특별시 제2호(동작) 거점형 키움센터는 2021년 1월 개소하여 동작권 초등아동의 건강한 성장을 지원하기 위해 초등아동의 놀이와 심을 주제로 '놀면서 배울 수 있는 마을 돌봄 공간'을 지향하고 있습니다.

또한 복합문화공간 '스페이스 살림' 내 위치하여 다양한 여성 취·창업 입주기관과 연계하여 아동의 능동적 참여와 주도적인 배움의 과정을 도모하는 다양한 문화예술활동을 제공하고 있습니다.

우리가 가진 다양한 공간과 자원을 활용하여 문화예술과 돌봄이 결합된 2호 거점형 키움센터의 특징을 담은 새로운 형태의 예술교육을 함께 만들기를 기대합니다.

- **위치** 서울특별시 동작구 노량진로 10 스페이스 살림 내 1~2층
- **규모** 지상 1~2층 (총 596㎡)
- **주요 공간** 활동실(돌봄 공간), 창작실(창의메이커룸, 창작스튜디오, 메인홀)
- **공간별 소개**

구분	공간명	활용	
5층	몸마음스튜디오 (스페이스살림 공간)	신체 자유 활동(벽면 거울, 바닥 매트 설치)	
	사무실	직원 사무실	
	상담실	상담실 및 놀이치료실(피규어, 모래놀이 등)	
1층	창작실	창의메이커룸(3D 프린터 및 책걸상, 노트북, 태블릿, TV 등 구비) 창작스튜디오(캠코더, 삼각대, 조명, 컴퓨터, 크로마키 스크린 등 촬영 장비 구비) 메인홀(빔프로젝터 및 스크린, 코딩로봇, 드론, 인공지능로봇 등)	
	수업준비실1,2	교사 준비 공간	
	활동실	긴급(일시)돌봄 공간(모션스크린, 빔프로젝터, 도서 등)	
	마을부엌 (스페이스살림 공간)	아동 요리체험 활동(작업대, 싱크대, 오븐, 인덕션 등 요리시설 구비)	
	지하1층	다목적홀 (스페이스살림 공간)	신체, 예술(극) 등 공연-예술 활동(무대, 조명, 음향장비 등)
	지하2층	메이커교육장 (스페이스살림 공간)	전기회로, 과학실험 등 아동 창의 활동(빔프로젝터 및 스크린 구비)

TA 연구·개발 상주 공간_총 1실 (1팀 단독 사용 예정)

구분	규모(㎡/평형)	집기 및 시설
1층 창작실 수업준비실2	11/3	냉난방기/책상/의자

센터사진



외부 전경



창작실



창작실 내 창의메이커룸



창작실 내 창작스튜디오



상담실



활동실



사무실



TA 상주 공간(창작실)

서울특별시 제3호(종로·서대문) 거점형 키움센터 소개

서울특별시 제3호(종로·서대문) 거점형 키움센터는 2021년 10월 개소하여 종로·서대문권 초등학교의 건강하고 주체적인 삶을 살아갈 수 있도록 합니다.

아이들이 주도하여 놀이와 심을 경험할 수 있도록 시·공간을 마련하고 있습니다.

아이들 스스로 창의성과 자신감을 키울 수 있는, 지역사회와 생태 친화를 위한 협력의 가치를 담은 활동들이 아이들의 삶에 배움이 스며들도록 문화예술체육활동을 마련하고 있습니다.

돌봄을 매개로 지역사회의 공동체성을 회복하기 위한 연결망을 구축하고, 부모 - 교사 - 지역 주민이 함께 만들어 가는 열린 공간이 되어 초등 돌봄의 허브역할을 할 수 있도록 하고 있습니다.

- 위치 서서울특별시 종로구 사직로8 에이트 타워 2~6층
- 규모 지상 2~6층 (총 1,01㎡)
- 주요 공간 활동실(돌봄 공간), 요리활동실, 음악활동실, 창작실(크리에이터 실, 메인홀)
- 공간별 소개

구분	공간명	활용
6층	일해YO	직원 사무실, 회의실
	이야기해YO	돌봄 공간
5층	홀	다목적 공간
	모이GO	신체·예술 활동(전면 거울), 공연(빔, 스크린, 음향 시설), 공간 대여
	정리하GO	대기·정리 공간
4층	상상하GO	창작 활동(재활용 만들기)
	해보GO	1113카페 운영, 웹툰 제작
	해보JA	미디어 영상 활동 공간(편집기/노트북, 촬영 장비 등 구비)
	수업준비실	정리장, 책장, 의자 구비
3층	쉬어YO	정적 놀이 공간(책, 보드게임 등 구비)
	요리YO	요리 활동(인덕션, 오븐, 조리대 등 요리시설 구비)
	만들GO	음악 활동(우쿨렐레, 전자기타, 베이스 기타, 전자드럼, 건반 등)
2층	궁금해YO	안내 데스크
	놀GO	동적놀이 공간

TA 연구·개발 상주 공간_총 1실 (1팀 단독 사용 예정)

구분	규모(㎡/평형)	집기 및 시설
4층 수업 준비실	9.15㎡	냉난방기/책상/의자/전화/인터넷

센터사진



2층 놀GO



2층 놀GO



3층 쉬어YO



3층 요리YO



4층 해보JA



4층 TA 상주 공간



5층 모이GO



6층 이야기해YO